

*Fornitura e posa in opera di n. 1 porta REI - Manutenzione ordinaria di n. 10 porte REI ed opere murarie connesse presso la sede dell'Agenzia delle Entrate della Direzione Provinciale – Territorio di Caltanissetta*

## **CAPITOLATO TECNICO PRESTAZIONALE**

### ***RICHIEDENTE:***

DIREZIONE REGIONALE SICILIA, via W. Konrad Roentgen 3 – Palermo

### ***LUOGO DELLA PRESTAZIONE:***

DIREZIONE PROVINCIALE-TERRITORIO DI CALTANISSETTA – viale Regina Margherita, 41/43 – Caltanissetta (CL)

### ***DESCRIZIONE DELLA PRESTAZIONE:***

La prestazione richiesta consiste nei lavori di manutenzione ordinaria alle n. 10 porte REI 120, a due ante delle dimensioni di circa mt 2,70x1,30, installate nella struttura immobiliare della Direzione Provinciale di Caltanissetta, dove sono ubicati dei locali archivi al piano interrato, in quanto cedute nei cardini, disallineate e quindi non idonee a garantirne la sicurezza e nella dismissione di n. 1 Porta REI 120, a due ante, (porta vano scala uscita di sicurezza indicata in planimetria con il n° 1) in quanto risulta irrimediabilmente danneggiata sostituendola con una nuova Porta REI 120, a due ante, in opera.

I lavori in sintesi consistono dei seguenti interventi:

- Smontaggio, ove necessario, pulitura e accatastamento per le successive ricollocazioni da eseguirsi con ogni opportuna cautela delle n. 10 porte REI 120, (n. 9 a due ante ed una ad n. 1 anta indicata in planimetria con il n° 11) delle dimensioni di circa mt. 2,70x1,30, inclusi succieli, telai, cerniere, piastre ecc.;
- Demolizione/Risanamento degli intonaci, mediante traccia negli stipiti delle porte, localizzate nei telai al fine di riposizionare gli stessi e le zanche, ove cedute, mediante formazioni di adeguati ancoraggi comprendendo tutte le opere murarie connesse (ripresa intonaci, strato di finitura, tinteggiatura) per dare il lavoro a perfetta regola d'arte, compresi il carico del materiale di risulta sul cassone di raccolta;
- Fornitura e posa in opera di idonei fermaporte da installare all'interno di ogni porta;
- Smontaggio/Fornitura e posa in opera di tutte le molle (n. 6 molle per porta);
- Fornitura e posa in opera di n. 2 maniglioni con marchio CE per porte in alluminio per uscite di sicurezza;
- Ricollocazione e Regolazione delle porte REI 120 garantendo la perfetta funzionalità dell'apertura e chiusura ed ogni altro magistero per dare il lavoro a perfetta regola d'arte;

- nel trasporto e conferimento alle pubbliche discariche del comune in cui si eseguono i lavori o nella discarica del comprensorio di cui fa parte il comune medesimo o su aree autorizzate al conferimento, per mezzo di autocarri a cassone scarrabile, compreso il nolo del cassone e gli eventuali oneri di conferimento a discarica del materiale di risulta;
- nella dismissione/fornitura e posa in opera di n. 1 nuova porta REI 120 delle dimensioni L 1300 mm H 2700 circa, a 2 ante battenti, con apertura a semplice spinta che dovrà possedere le seguenti caratteristiche tecniche di massima:
  - idoneo falso telaio nel caso necessario;
  - ante tamburate in lamiera zincata, interposta coibentazione con materiali isolanti a norma UNI di riferimento, ripari interni per organi meccanici, senza battuta inferiore, spessore totale mm. 60/80 mm;
  - telaio angolare in profilati di lamiera d'acciaio zincata spessore adeguato, sagomato per ospitare cerniere fisse, con zanche da murare (5+5+1 su telai a due battenti), giunti per l'assemblaggio in cantiere e distanziale inferiore avvitabile;
  - serratura sull'anta principale con foro cilindrico ed inserto per chiave patent (minimo 3 compresi);
  - serratura sull'anta secondaria per l'autobloccaggio con levetta per l'apertura;
  - rostro di tenuta nella battuta dell'anta sul lato cerniere;
  - rinforzi interni in lamiera quale predisposizione per l'applicazione di chiudiporta aereo e maniglione antipanico;
  - maniglione antipanico provvisto di marcatura CE a barra su ciascuna anta completo di maniglia antinfortunistica in resina nera con anima in acciaio completa di placche, serratura con foro predisposto per cilindro tipo yale ed inserto falso cilindro in PVC per chiavi tipo patent;
  - maniglia esterna per porta tagliafuoco, con anima in acciaio, dotata di inserto per chiave di tipo patent, compresa la fornitura di n. 3 chiavi.
  - n. 3 cerniere per anta in acciaio montate su cuscinetti a sfere reggispinta e viti per la registrazione verticale di cui una con molla per l'autochiusura;
  - regolatore di chiusura per porte a 2 ante;
  - preselettore per garantire la giusta sequenza di chiusura sulle porte a 2 ante;
  - boccola in acciaio o PVC a pavimento per l'ancoraggio dello scrocco inferiore dell'anta secondaria;
  - chiudiporta aereo idraulico con braccio a compasso su ciascun anta;
  - guarnizione termo espandente, a base di grafite, inserita in apposito canale sul telaio, nella controbattuta dell'anta secondaria e nel lato inferiore delle ante;
  - gocciolatoio esterno;
  - targhetta di contrassegno con elementi di riferimento (norma del produttore, anno di fabbricazione, numero del certificato di prova, classificazione REI, numero di omologazione, numero del lotto di fabbricazione, conformità CSI/CERT, ecc.), applicata in battuta dell'anta;
  - verniciatura per esterno con polveri poliestere (fascia 04, 05) con finitura a struttura antigraffio goffrata, colore in tinta RAL dello stesso colore a quelle esistenti e/o da concordarsi con l'Ufficio luogo della prestazione prima dell'installazione;
  - n° 1 elettromagnete, a parete, marcati CE in conformità alla norma EN 1155;
- nella ripresa dell'intonaco interno ed esterno e della tinteggiatura ove occorra ed ogni altro onere e magistero per dare il lavoro finito a perfetta regola d'arte.

- Segnale di sicurezza “uscita di emergenza con freccia verso il basso, da apporre sopra la nuova porta, conforme al D.Lgs 81 2008 e s.m.i. Allegato XXV, e alla norma UNI EN ISO 7010:2012.

## **PRESCRIZIONI GENERALI IN ORDINE ALL’ESECUZIONE DELLA PRESTAZIONE**

- Per la qualità dei materiali, modo di esecuzione di ogni categoria di lavoro, valutazione, contabilizzazione e collaudo dei lavori si farà riferimento alle prescrizioni della/del:
  - Normative EN, UNI EN ed UNI di riferimento;
  - Decreto Legislativo 18 aprile 2016, n. 50: Attuazione delle direttive 2014/23/UE, 2014/24/UE e 2014/25/UE sull'aggiudicazione dei contratti di concessione, sugli appalti pubblici e sulle procedure d'appalto degli enti erogatori nei settori dell'acqua, dell'energia, dei trasporti e dei servizi postali, nonché per il riordino della disciplina vigente in materia di contratti pubblici relativi a lavori, servizi e forniture;
  - Testo Unico in materia di tutela della salute e della sicurezza nei luoghi di lavoro: Decreto Legislativo 9 aprile 2008, n. 81 e s.m.i.;
  - Regolamento di Esecuzione ed Attuazione del decreto legislativo 12 aprile 2006, n. 163, recante «Codice dei contratti pubblici relativi a lavori, servizi e forniture: Decreto Presidente della Repubblica 5 ottobre 2010, n. 207;
  - Decreto Ministeriale 22\2\2006, “Approvazione della regola tecnica di prevenzione incendi per la progettazione, la costruzione e l’esercizio di edifici e/o locali destinati ad uffici (G. U. n. 51 del 2 marzo 2006)”;
  - alle prescrizioni delle Direttive Europee vigenti ed applicabili;
  - dei Vigili del Fuoco e delle Autorità locali e Autorità sanitarie;
  - Qualunque altra norma modificativa od integrativa delle sopra riportate norme.
- Tutti gli attrezzi e mezzi necessari per l’esecuzione della prestazione sono a carico dell’Impresa esecutrice, ivi compreso eventuali noli e dovranno presentare idonee misure di sicurezza rispondenti alle norme di prevenzione degli infortuni sul lavoro di cui al D.lgs. n. 81/2008 e s.m.i.. Ai fini della sicurezza i luoghi interessati dovranno essere preventivamente segnalati attraverso opportuni segnali di pericolo oltre che delimitati da barriere quali nastri no crossing o recinzioni in ottemperanza al D.lgs. n. 81/2008 e s.m.i. relativo alla segnaletica di sicurezza nei cantieri e nei luoghi di lavoro;
- Durante tutto il periodo necessario all’esecuzione della prestazione dovranno osservarsi tutte le norme antinfortunistiche ed il rispetto delle vigenti disposizioni di legge sulla prevenzione degli infortuni, sulla prevenzione incendi e sulla salute e della sicurezza nei luoghi di lavoro;
- Tutti i lavoratori dell’Impresa esecutrice dovranno essere dotati di dispositivi di protezione delle mani, scarpe antinfortunistiche, tute di protezione e quanto altro ritenuto necessario per la sicurezza fisica dei lavoratori; pertanto si precisa che è a carico dell’Impresa esecutrice ogni responsabilità civile e penale relativa all’organizzazione del lavoro e per eventuali danni, infortuni derivanti a persone e cose, come pure il rispetto delle vigenti disposizioni di legge in materia di igiene e sicurezza del lavoro;
- Stante che le aree interessate dalla prestazione ricadono all’interno di un ufficio pubblico, l’Impresa esecutrice dovrà adottare gli opportuni accorgimenti tecnici ed organizzativi al fine

di conciliare la condotta dei lavori con le esigenze dell'Ufficio, garantendo nel contempo la sicurezza delle persone e delle cose;

- La prestazione eseguita sarà oggetto di collaudo, subito dopo l'avvenuta esecuzione, in contraddittorio tra i rappresentanti di questa Agenzia e il rappresentante dell'Impresa esecutrice. Oggetto del collaudo sarà la verifica che la prestazione eseguita sia conforme a quanto richiesto dall'Agenzia e a quanto offerto dall'Impresa esecutrice;
- Ove le prove anzidette pongano in evidenza inconvenienti l'Impresa esecutrice dovrà provvedere ad eliminarli ad insindacabile giudizio di questa Direzione non oltre gg. 5 dalla data del verbale di accertamento degli inconvenienti riscontrati;
- A complemento della prestazione i luoghi interessati dovranno essere lasciati liberi e sgomberi da eventuali residui delle lavorazioni.
- Alla fine della prestazione l'impresa esecutrice ha l'obbligo di rilasciare:
  - la dichiarazione di Conformità della nuova porta REI;
  - la dichiarazione di Conformità delle porte sottoposte a manutenzione;
  - la dichiarazione di aver eseguito la prestazione richiesta a perfetta regola d'arte rispettando la normative tecnica di riferimento (UNI 11473 e s.m.i.);
  - la dichiarazione di corretta posa in opera della porta REI 120, redatta sul modello previsto dai VV.FF. nonché il libretto di manutenzione ed uso ed il relativo certificato di omologazione rilasciato dal costruttore;
  - la certificazione CE dei maniglioni antipanico;
  - il manuale d'uso e di manutenzione sia per la porta REI 120 che per il maniglione antipanico;
  - la dichiarazione del legale rappresentante in merito alla tempistica necessaria (24 ore max) ai tecnici della ditta ad effettuare interventi di manutenzione e riparazione riconducibili ad anomalie della prestazione effettuata dalla ditta per tutta la durata della garanzia che avrà una durata di due anni a partire dalla data di collaudo con esito positivo;
  - copia del formulario dei rifiuti, attestante l'avvenuto smaltimento degli elementi sostituiti.

## **DURATA DEI LAVORI**

Il tempo utile per l'ultimazione lavori è fissata in giorni **60 (sessanta)** giorni naturali consecutivi e continui (sabato e festivi esclusi) decorrenti dalla data del verbale di consegna dei lavori.

## **ASPETTI ECONOMICI DELL'INTERVENTO**

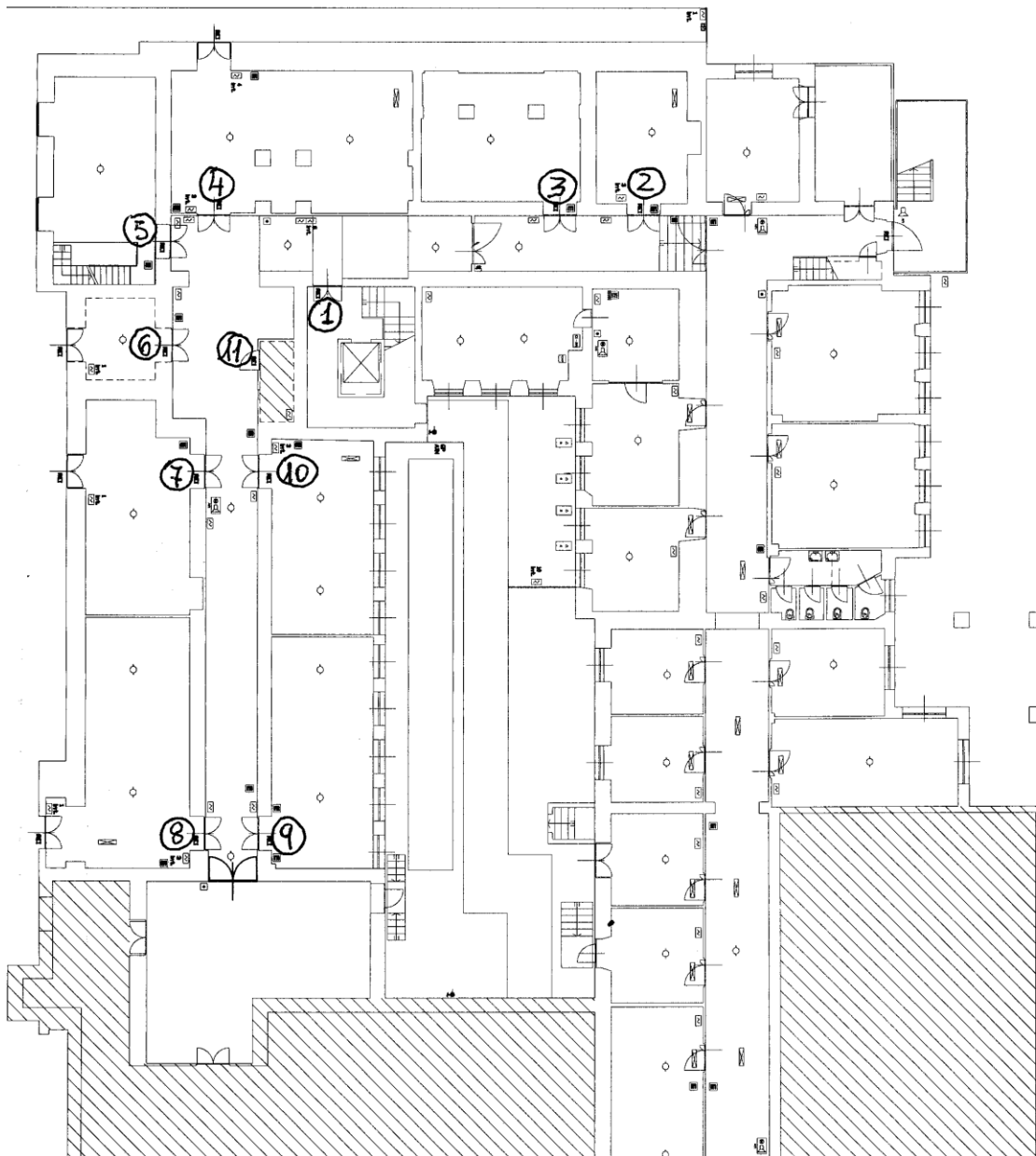
L'ammontare complessivo dei lavori risulta così determinato:

- <i>esecuzione lavori (soggetto a ribasso d'asta)</i>	€	<b>4.108,70</b>
- <i>oneri per la sicurezza (non soggetti a ribasso)</i>	€	<b>391,30</b>
<b><i>Totale complessivo dei lavori a corpo</i></b>		<b>€ 4.500,00</b>

Qualora fosse ritenuto utile, al fine di garantire la corretta attuazione della prestazione a perfetta regola d'arte, la migliore organizzazione del cantiere e la piena sicurezza dei lavoratori, potranno essere visionati i locali.

**Rilievo Fotografico della Porta REI 120 (indicata in planimetria con il n° 1) da sostituire**





## PLANIMETRIA

Per un eventuale sopralluogo rivolgersi:

Ing. Maurizio MANGIAVILLANO Funzionario dell'Ufficio Provinciale Area Territorio di Caltanissetta tel. 0934536505 cell. 3311712680 nella qualità di Responsabile del Reparto Servizi Tecnici;

Per un eventuale sopralluogo presso la Direzione Provinciale di Caltanissetta rivolgersi:

al Geom. Aldo Michele MIRAGLIA Responsabile Servizio Prevenzione e Protezione tel. 0934092168

IL FUNZIONARIO TECNICO

*Ing. Matteo Roberto ANELLO*

## IL RESPONSABILE DEL PROCEDIMENTO

*Ing. Giuseppe INCORPORA*